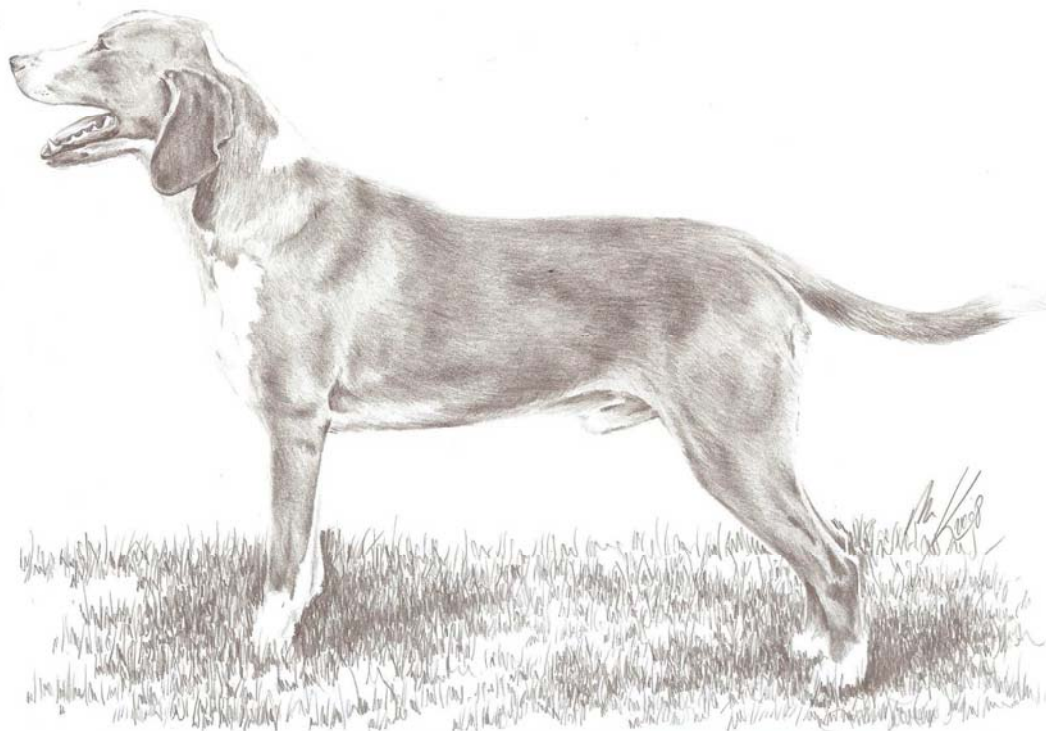


FEDERATION CYNOLOGIQUE INTERNATIONALE (AISBL)
SECRETARIAT GENERAL: 13, Place Albert 1^{er} B – 6530 Thuin (Belgique)

29.05.2015/ EN
FCI-Standard č. 154

POSÁVSKÝ HONIČ



PŘEKLAD: Christina Bailey / originální verze (DE). Revidoval Renée Sporre-Willes.
Překlad z anglického textu: ing. Iva Černohubová

ZEMĚ PŮVODU: Chorvatsko.

DATUM PUBLIKACE PLATNÉHO OFICIÁLNÍHO STANDARDU: 03.11. 2014.

POUŽITÍ:

Honič s výbornou vytrvalostí, obzvláště vhodný pro lov zajíců, lišek a divočáků, ale může být používán též pro dosled.

KLASIFIKACE FCI: Skupina 6 Honiči, barváři a příbuzná plemena
Sekce 1.2: střední honiči
S pracovní zkouškou

KRÁTKÝ HISTORICKÝ PŘEHLED:

Posávský honič pochází z údolí řeky Sávy. Je to starobylé plemeno honiče vzniklé z typu „ilyrského honiče barvy červené s odznaky“. V hřbitovní kapli u vesnice Beram na Istrii jsou k vidění fresky „Klanění tří králů“, datované roku 1474, na kterých je zobrazen pes pšeničné barvy se svěšenými slechy. To byl první portrét posávského honiče. Další vyobrazení je na fresce „Mateřství svaté panny Marie“ ze 16. století, která je na oltáři kostela Panny Marie ve Velkém Lošinji, kde je zachycen předek dnešního posávského honiče. Popis tohoto honiče je také v manuskriptu z roku 1719 od djakovského biskupa Petera Bakiče, který uvádí, že chov těchto honičů byl dobře znám již ve 14. století. V roce 1854 popsal posávského honiče Franjo Bertic. První standard FCI vydala 4. dubna 1955.

CELKOVÝ VZHLED:

Silné tělo honiče, střední velikosti s vyváženými pohyby. Charakteristické červeno-pšeničné zbarvení se vyskytuje ve všech odstínech. Bílé znaky jsou na hlavě, krku, předhrudí, břichu, končetinách a na špičce ocasu. Rozdíl mezi pohlavími má být zřetelný.

DŮLEŽITÉ PROPORCE:

Tělo obdélníkového formátu; délka těla je větší, než kohoutková výška. Výška k lokti je 50% výšky v kohoutku. Délka lebky je nepatrně větší, než délka mordy.

CHOVÁNÍ / CHARAKTER (POVAHA):

Plemeno je snadno ovladatelné. Je to všestranný honič s jasným melodickým hlasem, vhodný pro lov ve všech oblastech. Poslušný, ani nervózní ani agresivní, přiměřeně živého temperamentu. Velmi oddaný pánovi.

HLAVA:

Hlava je přiměřeně proporční k tělu. Má lehce divergentní linie.

MOZKOVNA:

Lebka: Je nepatrně delší, než morda, nejširší je v oblasti mezi ušima. V oblasti spánků je lehce oblá. Šířka mozkovny je větší, než její hloubka. Týlní kost a čelní rýha jsou mírně vyjádřeny.

Stop: Vyjádřený, ale ne přehnaně.

OBLIČEJOVÁ ČÁST:

Nosní houba: velká s dobře otevřenými nosními otvory. Čenich včetně vnitřku otvorů je celý černě nebo tmavě hnědě pigmentován.

Morda: silná, podlouhlá a plná, nepatrně kratší než mozkovna, zužující se od stopu směrem k čenichu, ale ne špičatá. Nosní hřbet je rovný nebo lehce konvexní (lehký beraní čenich)

Pysky: středně silné, těsně přiléhající k čelisti, koutek není viditelný. Pysky jsou kompletně pigmentované a pigment odpovídá zbarvení nosní houby.

Čelisti / zuby: silné, pravidelné, zuby jsou bílé a stojí rovně v čelistech. Nůžkový skus; špičáky jsou uloženy kolmo v čelistech. Žádoucí je kompletní skus (42 zubů podle zubního vzorce). Chybění P1 a M3 se nebere v úvahu. Chybění jiných zubů je nežádoucí.

Líce: žvýkací svaly a lícní kost nesmí být výrazné.

Oči: střední velikosti, uložené přiměřeně od sebe a semifrontálně v úhlu 10-15 stupňů k horizontální rovině. Oválného tvaru a tmavě hnědé, inteligentního výrazu. Oční víčka nesmí být povolena a nesmí vykazovat známky entropia ani ektropia. Oční víčka musí být zcela pigmentována v barvě odpovídající zbarvení nosní houby.

Uši: svěšené, těsně přiléhající k hlavě, nasazené na úrovni očí. Ucho má podlouhlý tvar, na konci je oblé. Přetažené dopředu by mělo ucho dosáhnout ke koutku tlamy. Na uchu nesmí být žádné záhyby ani stočení ani nesmí odstávat. Jsou pokryté krátkou srstí.

KRK:

Silný, dobře osvalený a nasazený v úhlu 45 stupňů k horizontální linii. Krk se zužuje směrem k hlavě. Kůže těsně přiléhá bez laloku anebo silně vyvinutých kožních záhybů.

TĚLO: Tělo musí být silné.

Kohoutek: je vyjádřený

Hřbet: silný, dobře osvalený, rovný

Bedra: středně dlouhá, široká, dobře osvalená, pevná a dobře napojená na zád'

Zád': dobře osvalená, silná, široká a skloněná v úhlu 25-30 stupňů k horizontální linii. Lehce níže než kohoutek.

Hrudník: hluboký, široký, ale ne příliš široký ani sudovitý. Hrudní koš dosahuje k loktům. Žebra jsou dobře klenutá.

Dolní linie z profilu a břicho: břicho je lehce vtažené od hrudní kosti směrem ke slabinám

OCAS:

Je nasazen jako pokračování linie zádi. Silný u kořene, postupně se zužující ke špičce. Je střední délky. Při natažení dosáhne nanejvýš k hlezennímu kloubu. Ocas tvaru šavle je nesen pod hřbetní linií. Vyšší nesení ocasu je tolerováno, když pes je ve vzruchu (akci). Ocas je pokryt srstí, nepatrně delší naspodu, nejlépe jako malý kartáč.

KONČETINY

HRUDNÍ KONČETINY:

Všeobecně: Při pohledu zepředu mají být končetiny vyvážené k tělu a v pravých úhlech.

Plece: střední délky, osvalené. Úhel lopatky je 115-120 stupňů.

Loket: těsně přiléhající k hrudníku

Předloktí: Kostí jsou silné a oblého průřezu se silným svalovým tonusem. Při pohledu zepředu jsou rovnoběžné.

Zápěstní kloub (carpus): krátký a pružný

Nadprstí (metacarpus): pružné, lehce šikmé

Tlapy hrudních končetin: oválného tvaru s pevnými a silnými prsty. Upřednostňují se pigmentované drápy.

PÁNEVNÍ KONČETINY:

Všeobecně: Silné a pružné v akci.

Stehno: silné, široké a dobře osvalené.

Lýtka: utváří úhel 40 stupňů k horizontální linii.

Hlezenní kloub: silný a pevný

Nárt (metatarsus): skoro kolmý k zemi, pevný a pružný

Tlapy pánevních končetin: oválného tvaru s pevnými a silnými prsty. Upřednostňují se pigmentované drápy.

CHODY/POHYB:

Krok má značný rozsah se silným odrazem. Pohyb musí být harmonický; naprosto plynulý bez drobení; upřednostňuje se, když je hřbet pevný a končetiny se nesmí křížit.

KŮŽE: pružná, střední síly, dobře přiléhající k tělu, bez vrásek.

OSRSTĚNÍ

SRST: tvrdá, hustá, lesklá, přiléhající k tělu. Délka je 2-3 cm. Na zadní straně končetin je srst o něco delší (do 4 cm), také na břiše a spodní straně ocasu, kde vytváří nejlépe „malý kartáč“.

ZBARVENÍ:

Základní zbarvení je červeně pšeničné ve všech odstínech s bílými znaky na hlavě, krku, předhrudí, hrudi, břiše, dolní části končetin a na špičce ocasu. Nikdy není tmavě hnědé nebo čokoládově hnědé, což je nepřipustné. Celkový rozsah bílých znaků nesmí překročit jednu třetinu celého těla. Bílá musí být jasná bez stříkání v základní barvě.

Charakteristické umístění bílých znaků je:

Na hlavě v podobě lysiny nebo pruhu (bez bílé na uších).

Na krku v podobě límce (kompletního nebo částečného) nebo jako pruh.

Na předhrudí, větší nebo menší bílá část.

Na břiše jako bílý pruh.

Na končetinách jako bílé části tlapek, také jako ponožky na nadprstí

Na ocase jako bílá špička.

Je žádoucí, aby bílé znaky byly na všech zmíněných částech těla a aby byly umístěny symetricky na těle. Chybění bílých znaků na zmíněných částech těla je považováno za vadu.

Bílé znaky jinde na těle nejsou povoleny.

VELIKOST A HMOTNOST :

Kohoutková výška: Psi: 50 až 56 cm,

Feny: 47 až 53 cm.

Rozdíl ve výšce +/- 2 cm u psů i fen výborného typu a stavby bude tolerován.

VADY:

Každá odchylka od vyjmenovaných bodů musí být považována za vadu, jejíž hodnocení by mělo být ve správném poměru ke stupni odchylky a se zřetelem na její vliv na zdraví a pohodu psa a jeho schopnosti vykonávat tradiční práci.

VYLUČUJÍCÍ VADY:

- Agresivita nebo přílišná plachost.
- Psi vykazující zřetelné fyzické abnormality anebo poruchy chování budou vyloučeni.
- Konvergentní linie hlavy.
- Čenichová část hlavy delší než lebka.
- Netypicky krátká čenichová partie.
- Podkus nebo předkus, zkřížený skus.
- Modré oči.
- Totální depigmentace nosu, očních víček nebo pysků.
- Délka těla kratší než výška v kohoutku.
- Krátké končetiny, pes dlouhého rámce nebo achondroplastický jedinec.
- Ocas kroužkující anebo laterálně stočený ocas.
- Srst na těle delší než 5 cm.
- Jednotně jednobarevný pes, bez znaků bílé
- Stopy šedé nebo černé barvy na těle, znaky třetí barvy.
- Bílé znaky prokvetlé základním zbarvením.
- Výška nad nebo pod parametry, uvedenými ve standardu.

Pozn.:

- Psi musí vykazovat dvě očividně normálně vyvinutá varlata, nacházející se zcela v šourku.
- Do chovu musí být připuštěni pouze typičtí psi funkčně a klinicky zdraví.